

XXIX Congr s Alass
CALASS 2018

LYON
6 - 7 - 8 - Septembre



UNIVERSIDADE ESTADUAL DE FEIRA DE SANTANA
DEPARTAMENTO DE SA DE
MESTRADO PROFISSIONAL EM SA DE COLETIVA
FUNDA O ESTATAL DE SA DE DA FAM LIA (FESF - SUS – BA)



QUALIT  DE VIE DES INDIVIDUS AVEC ARTRALGIE CHRONIQUE APR S CHIKUNGUNYA



H lvia Maia de Lima Cerqueira*, Erenilde Marques de Cerqueira, Jo o Batista Oliveira Lima , Luiz Carlos Junior Alc ntara, Mara Luiza Anuncia o Rios, Maric lia Maia de Lima, Melissa Barreto Falc o, Maria Aparecida Oliveira Lima, **Rivaldo Ven ncio da Cunha**

Universidade Estadual de Feira de Santana – Bahia.

*Bolsista da Funda o de Amparo   Pesquisa do Estado da Bahia.

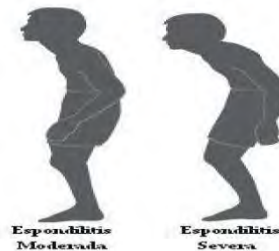
INTRODUCTION

OBJECTIF GÉNÉRAL:

- Évaluer la qualité de vie des individus avec arthralgie chronique après Chikungunya dans une municipalité brésilienne.

OBJECTIF SPÉCIFIQUE:

- Décrire les caractéristiques sociodémographiques, du travail et cliniques.



MÉTHODOLOGIE

- Coupe transversale, rétrospective, approche quantitative, descriptive et exploratoire.
- Participè 101 individus confirmées par critère laboratoire pour le chikv et avec douleur articulaire persistante plus de trois mois après le début de la maladie.
- L'étude a été approuvée par le Comité d'éthique en recherche de la UEFS, le 14 mars 2016, avec l'avis n ° 1.450.752.
- Un formulaire électronique contenant les variables indépendantes de l'étude (sociodémographique, travail et clinique) et le questionnaire générique pour l'évaluation de la qualité de vie, *Medical Outcome Study Short-Form 36 Health Survery* (SF 36) a été utilisé.

MÉTHODOLOGIE

- SF 36: Questionnaire multidimensionnel composé de 36 éléments, englobant 8 domaines ou dimensions, traitant de divers aspects de la qualité de la vie, tels que: capacité fonctionnelle, aspects physiques, douleur, état de santé général, vitalité, aspects sociaux, aspects émotionnels et santé mentale.
- Les données ont été analysées dans le programme statistique Stata14.0.
- Analyse descriptive univariée des huit domaines du questionnaire SF 36 démontrée par des moyens, valeur minimum, maximum et écart type.

RÉSULTATS

Tableau 1 - Caractéristiques sociodémographiques des individus avec arthralgie chronique après chikungunya, FSA, BA, Brésil, 2014 à 2016.

Les variables	N=101	%
L'âge		
Moyenne ± écart type	55,04 ± 13,28	
Minimal et maximum	20 e 94	
18 à 29 ans	3	2,80
30 à 59 ans	61	57,01
≥ 60 ans	43	40,19
Sexe		
Hommes	13	12,87
Femmes	88	87,13
État civil		
Célibataire	17	16,83
Marié	51	50,50
Veuf	15	14,85
Divorcé	9	8,91
Union stable	9	8,91
Race / couleur de peau		
Blanc	8	7,92
Marron	55	54,46
Noir	38	37,62
Scolarisation		
Pas de scolarisation	3	2,97
Enseignement primaire	43	42,57
Enseignement moyen	44	43,56
Enseignement supérieur	11	10,89
Revenu*		
Aucun revenu	14	13,86
Revenu jusqu'à 1 SM	54	53,47
Plus que 1 SM	29	28,71
Pas de déclaration	4	3,96

* Salaire minimum de 937,00 R \$ en vigueur au Brésil en 2016.

Source: Préparé par le chercheur.

RÉSULTATS

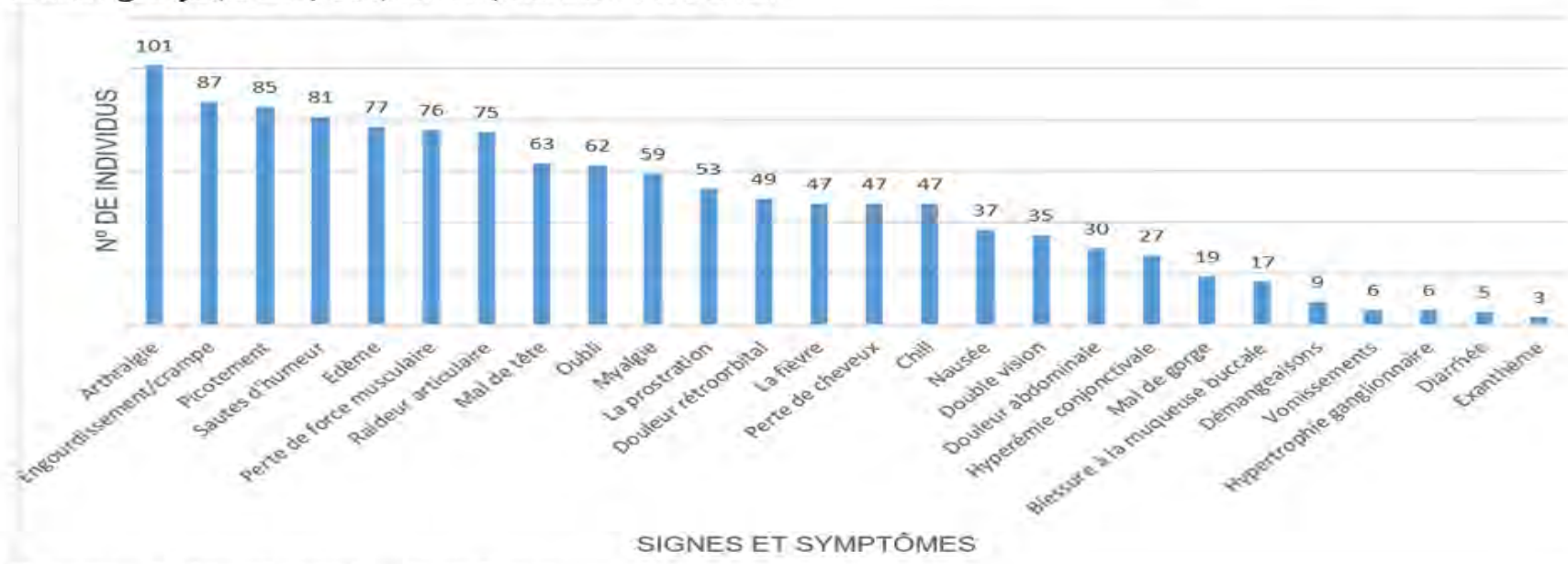
Tableau 2 - Caractéristiques de la situation de travail des individus avec arthralgie chronique post-chikungunya, FSA, BA, Brésil, 2014 à 2016.

Les variables	N=101	%
Situation de travail		
Employé	29	28,71
Sans emploi	29	28,71
À la retraite	28	27,72
Autre	15	14,85
Portefeuille signé		
Oui	18	17,82
Ne pas	83	82,18
Plan de santé		
Oui	17	16,83
Ne pas	84	83,17
Difficulté au travail		
Oui	92	91,09
Ne pas	9	8,91
Loin du travail		
Oui	78	77,23
Ne pas	23	22,77
Aide maladie		
Oui	8	7,92
Ne pas	70	69,31
Ignoré	23	22,77
Travail perdu après la maladie		
Oui	17	16,83
Ne pas	84	83,17

Source: Préparé par le chercheur.

RÉSULTATS

Figure 3 - Signes et symptômes signalés par des individus avec arthralgie chronique après le chikungunya, FSA, BA, Brésil, de 2014 à 2016.

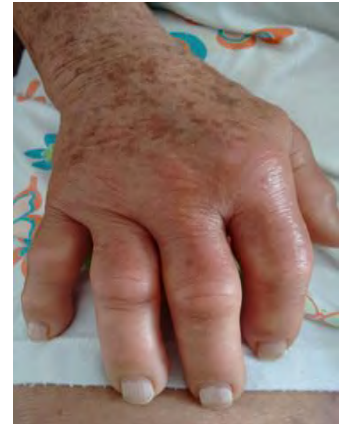


Source: Préparé par le chercheur.



RÉSULTATS

- Les patients chroniques interrogés présentait des difficultés en pratiquer activité physique (74,26%), activités quotidiennes à la maison (61,39%), difficultés à marcher (69,31%), maintenir l'équilibre (51,49%) ainsi que limitations dans la capacité de tenir objets (57,43%), de s'asseoir (37,62%), de dormir (53,47%), de prendre un bain (24,75%) et de se peigner (28,71%).



RÉSULTATS

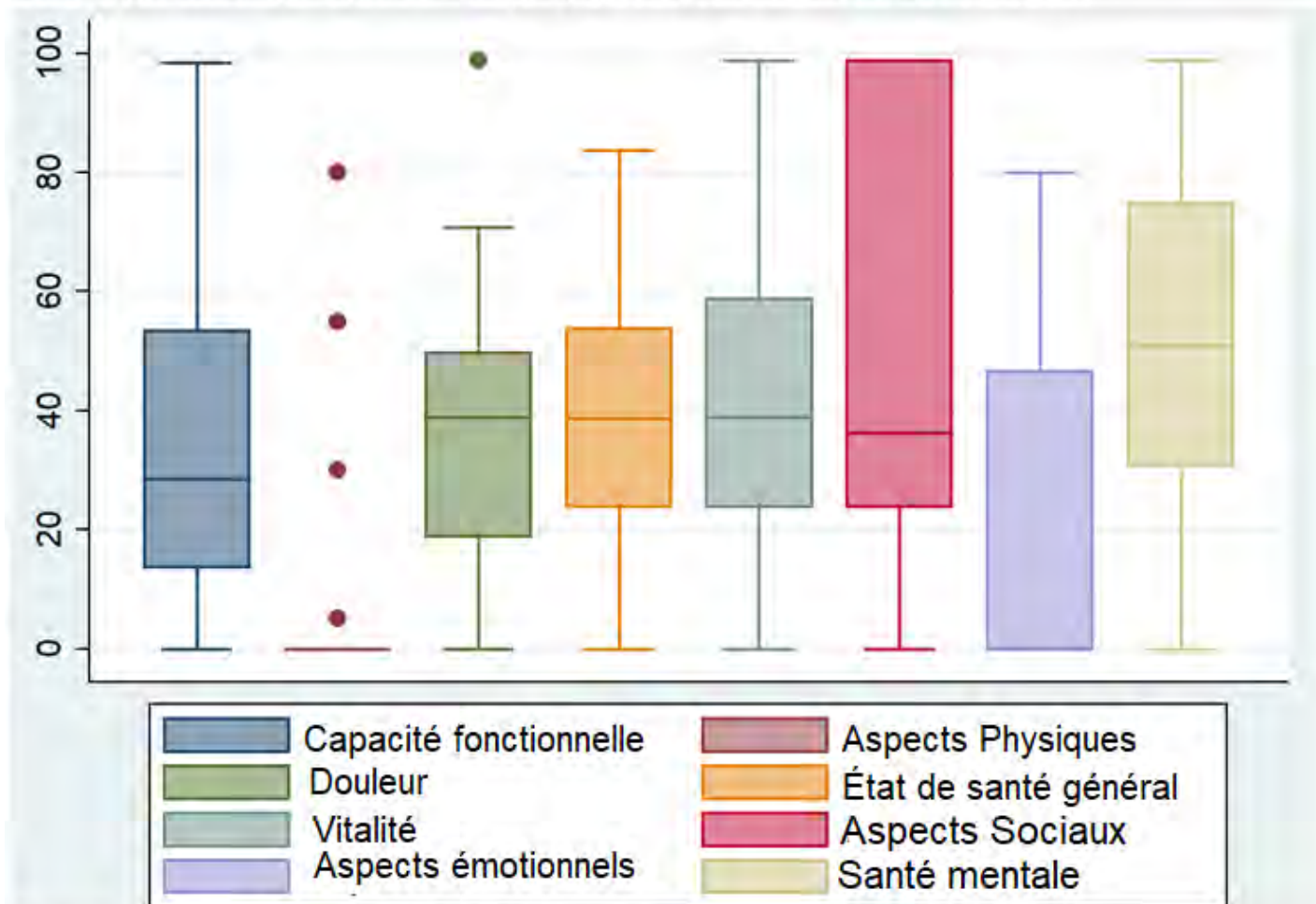
Tableau 4 - Qualité de vie des individus avec arthralgie chronique après chikungunya, FSA, BA, Brésil, 2014 à 2016.

Domaines / Dimensions de QV	Moyen	Écart type	Minimum	Maximum
Capacité fonctionnelle	35,86	28,55	0	98,5
Aspects Physiques	11,48	26,02	0	80
La douleur	36,08	19,93	0	98,8
État de santé général	39,70	19,70	0	83,75
Vitalité	43,09	24,84	0	98,8
Aspects Sociaux	50,09	34,72	0	98,75
Aspects émotionnels	21,58	34,64	0	80
Santé mentale	53,55	27,26	0	98,8

Source: Préparé par le chercheur.

RÉSULTATS

Figure 4 - Tracés en boîtes des dimensions du questionnaire SF 36 des personnes souffrant d'arthralgie chronique après chikungunya, FSA, BA, Brésil, de 2014 à 2016.



Source: Préparé par le chercheur.

CONCLUSION

- La douleur chronique post-infection au CHIKV a un impact sur la qualité de vie des individus en mettant l'accent sur les dimensions aspects physiques et aspects émotionnels.
- En plus d'affecter la capacité physique, les aspects mentaux, émotionnels, sociaux et économiques ont également eu un impact sur la qualité de vie des individus.
- Il est important que les gestionnaires et les professionnels de la santé soient au courant de ces résultats, car ils permettront un suivi efficace au cours du processus de maladie, de traitement et de réadaptation de ces patients, en plus de promouvoir de meilleures stratégies faire face à la maladie.





**XXIX Congrès Alass
CALASS 2018**

LYON
6 - 7 - 8 - Septembre

Obrigada!

Merci!

E-mail: limapfa6@gmail.com