



# CALASS 2011

## Emergenze geriatriche

### Ricorso al Pronto soccorso del CHUV da parte delle persone di 65 anni e più

Sarah Vilpert<sup>1</sup>, Lionel Trueb<sup>2</sup>, Stéfanie Monod<sup>3</sup>, Hélène Jaccard Ruedin<sup>3</sup>,  
Annelore Sautebin<sup>3</sup>, Bertrand Yersin<sup>2</sup>, Christophe Büla<sup>3</sup>

Losanna, 01.09.2011

<sup>1</sup>Osservatorio svizzero della salute

<sup>2</sup>Pronto soccorso, CHUV

<sup>3</sup>Reparto di geriatria e di riabilitazione geriatrica, CHUV

# Contesto

---

- **Constatazione empirica:**  
aumento del numero di persone anziane che si sono rivolte al pronto soccorso

## **Domande di ricerca:**

- La popolazione anziana (65 anni e più) che si rivolge al pronto soccorso è aumentata?
- Come si caratterizzano le persone anziane che si rivolgono al pronto soccorso?

# CHUV: Pronto soccorso

Pronto soccorso: missione

**Preospedaliero**

**Intra muros**



# Metodologia: dati

---

Due banche dati:

**AXYA:**

gestione amministrativa dei pazienti del CHUV

**Gyroflux:**

sistema elettronico di gestione dei flussi di pazienti del pronto soccorso

# Metologia: collegamento

---

Casi considerati:

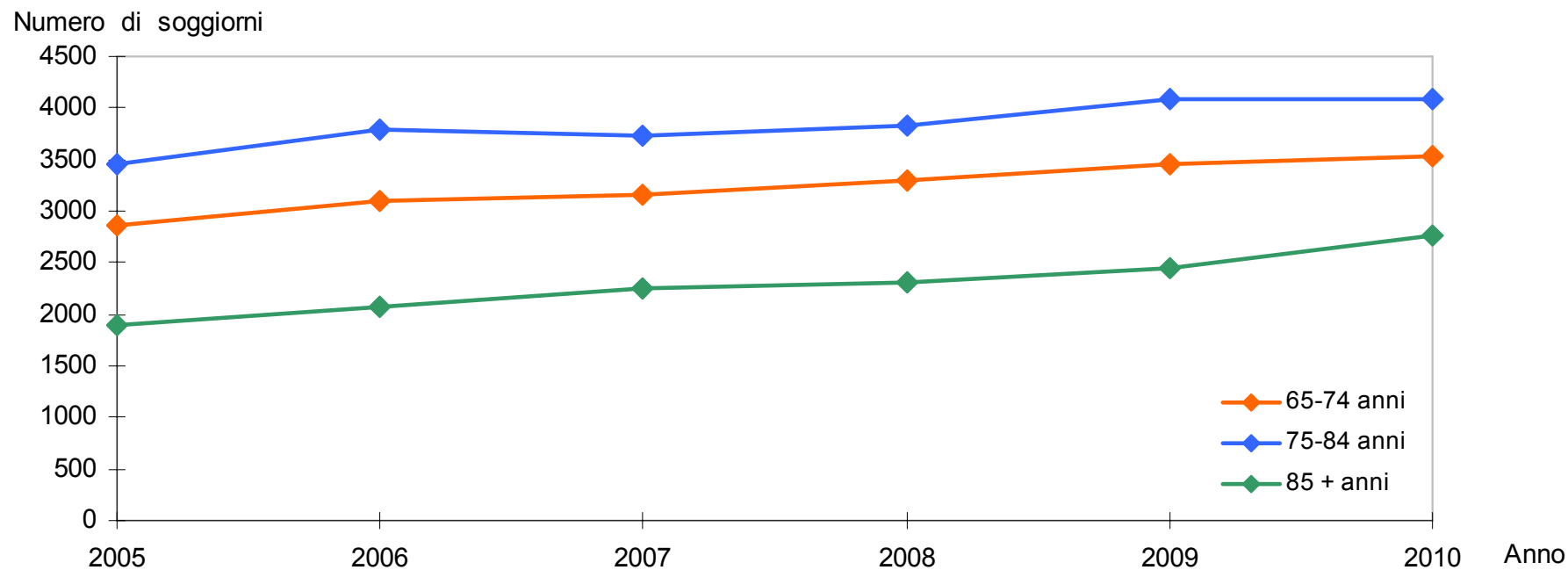
- pazienti di 65 anni e più
- pazienti che sono stati trattati dal pronto soccorso tra il 01.01.2005 e il 31.12.2010

Collegamento:



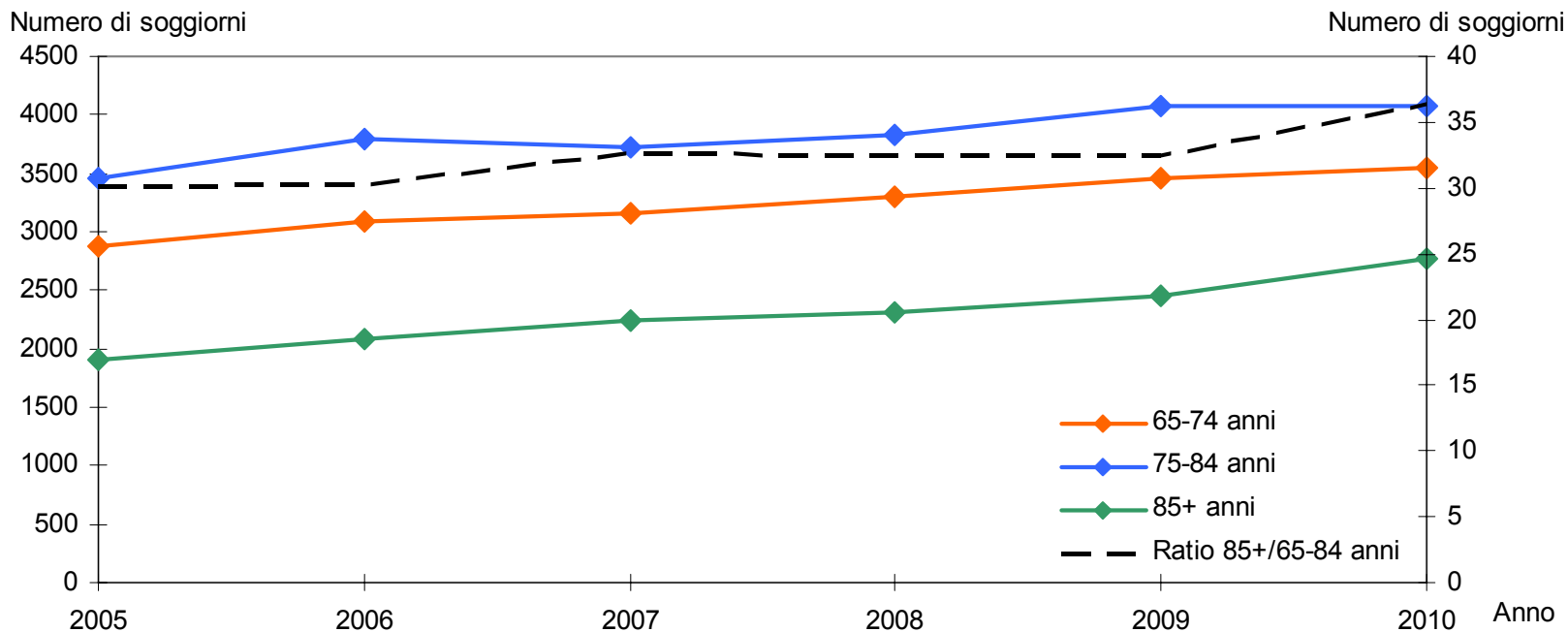
# Risultati: numero di soggiorni

## Numero di soggiorni per classe d'età, 2005-2010



# Risultati: numero di soggiorni

## Numero di soggiorni per classe d'età e ratio, 2005-2010



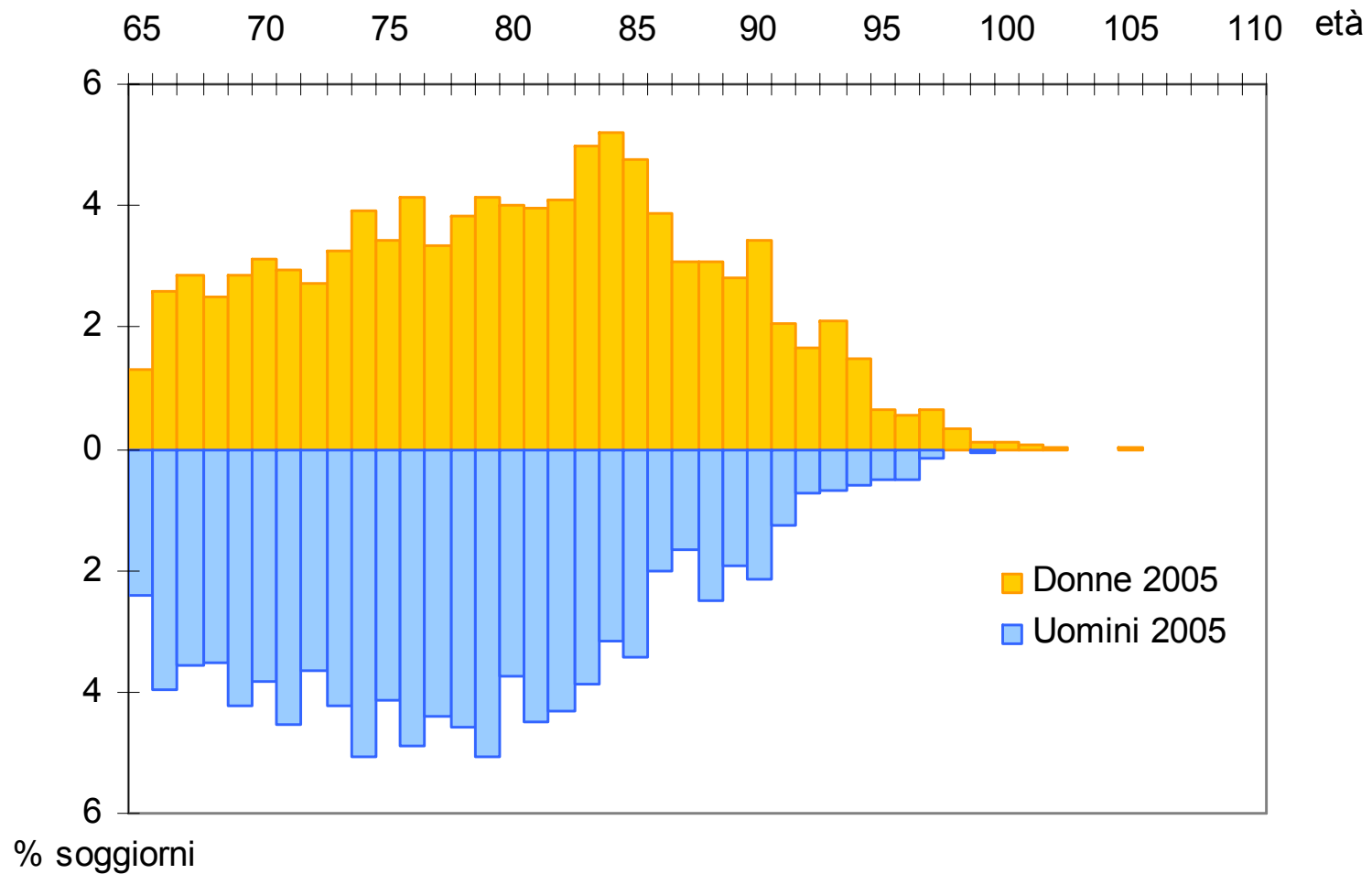
Aumento (%) del numero di soggiorni tra il 2005 e il 2010

- 18-64 **+20%**
- 65+ **+26%**

- 65-74 anni **+24%**
- 75-84 anni **+18%**
- 85+ **+46%**

# Risultati: ripartizione dei soggiorni

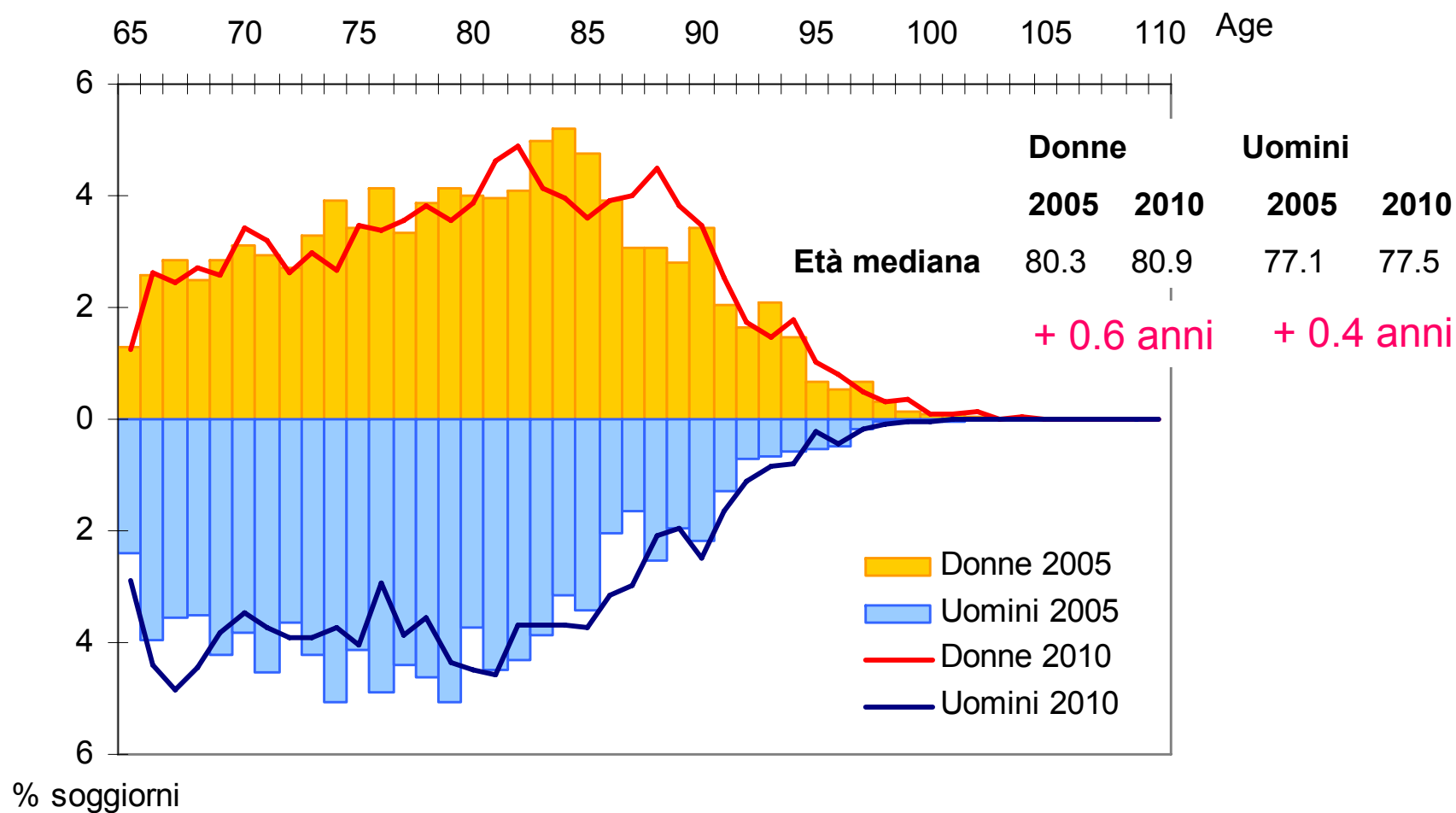
Ripartizione dei soggiorni per età e sesso, 2005





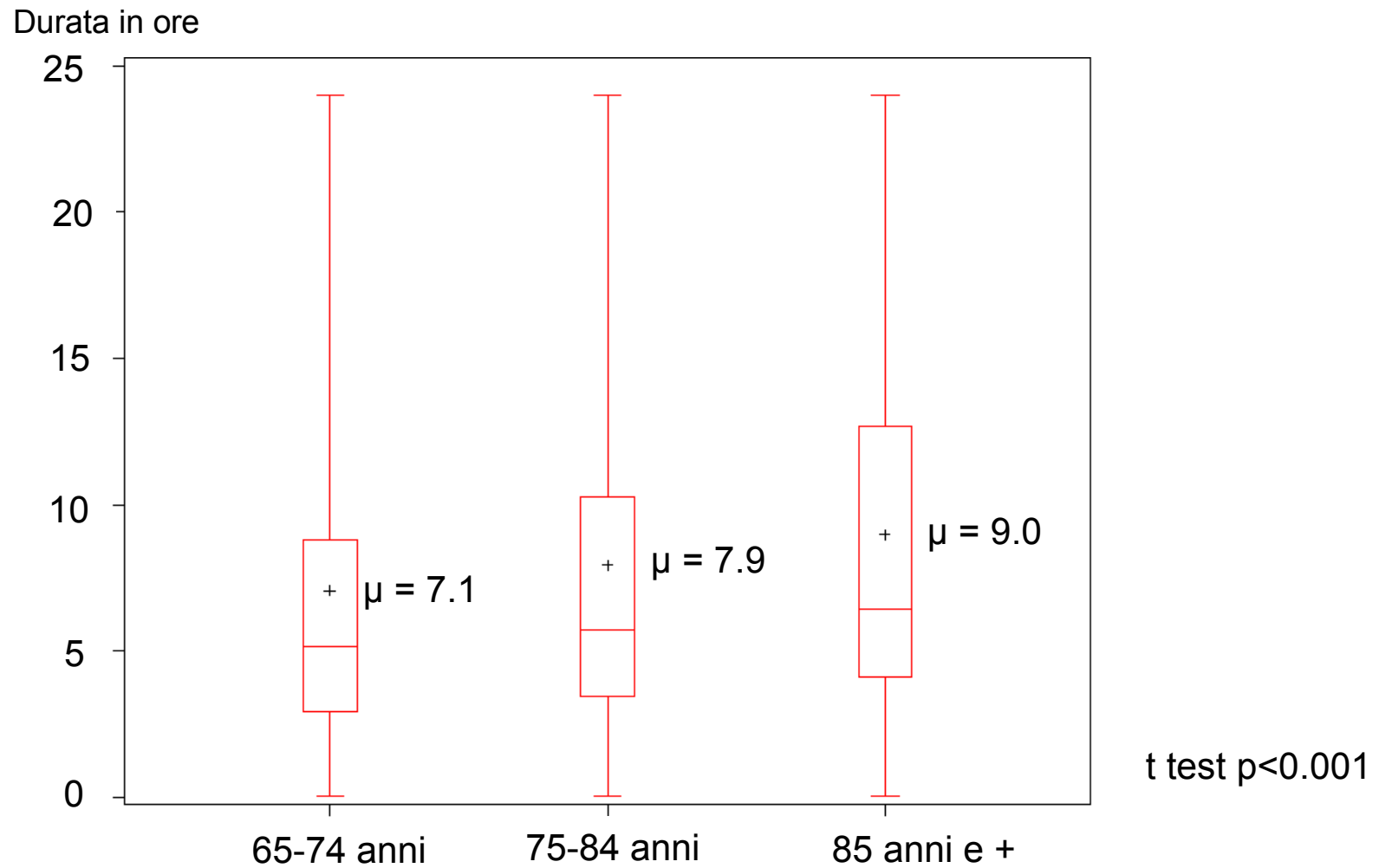
# Risultati: ripartizione dei soggiorni

Ripartizione dei soggiorni per età e sesso, 2005/2010



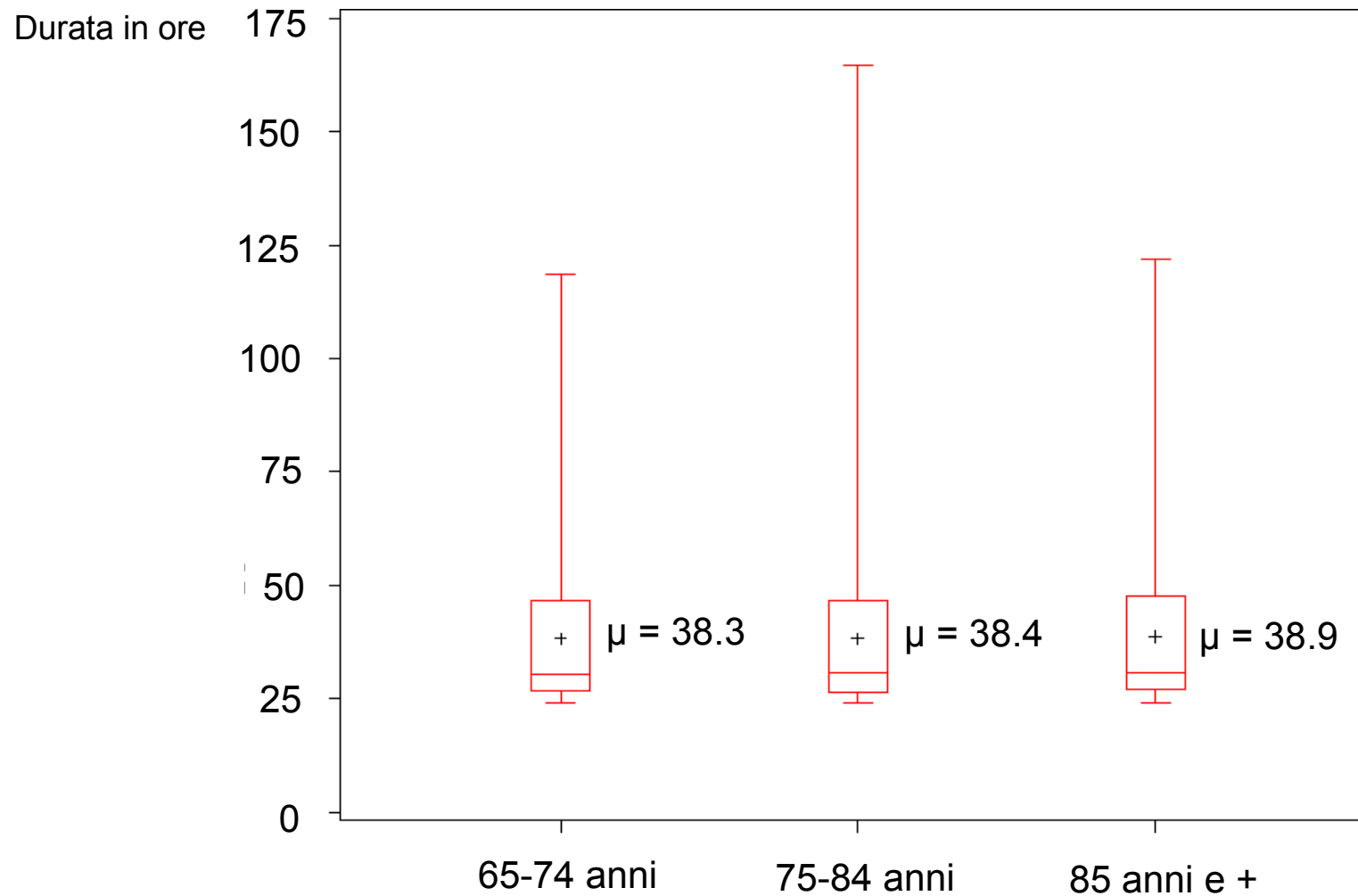
# Durata dei soggiorni al pronto soccorso

Ripartizione delle durate dei soggiorni di 24 ore e meno per classe d'età, 2010



# Durata dei soggiorni al pronto soccorso

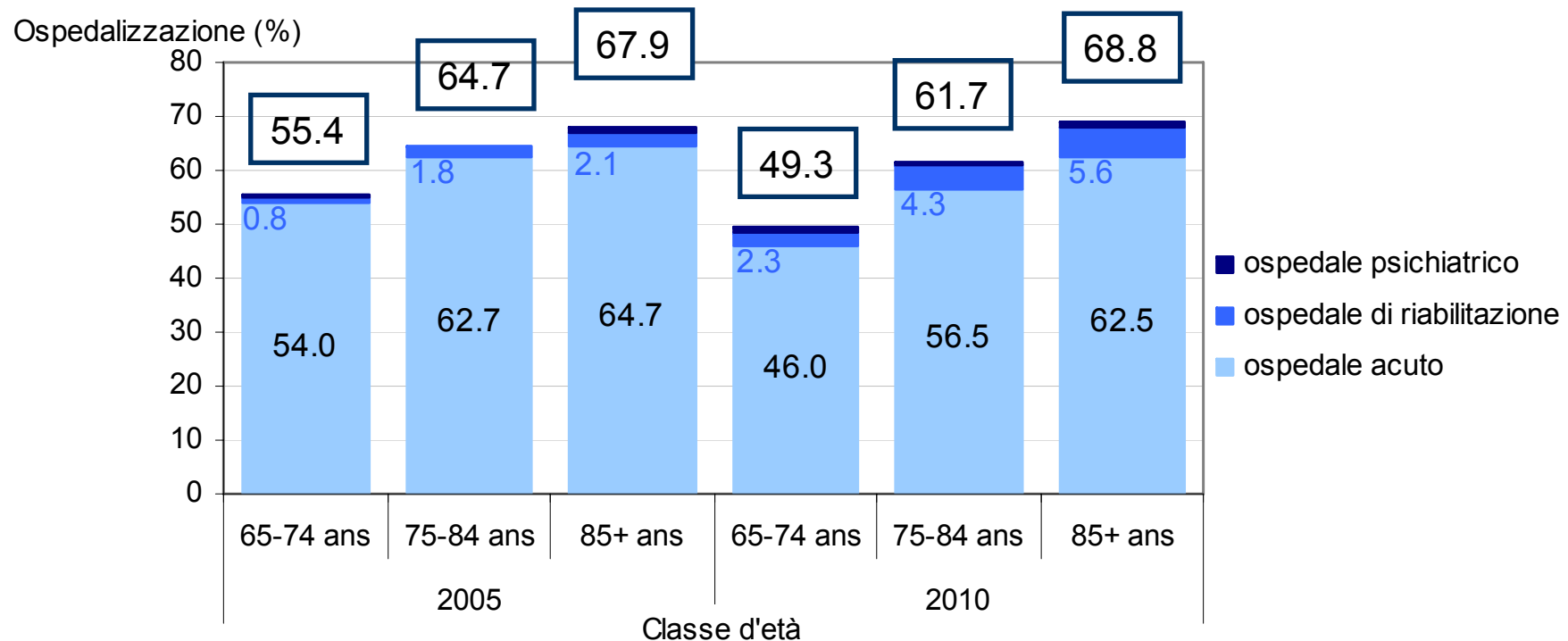
Ripartizione delle durate dei soggiorni di più di 24 ore per classe d'età, 2010



t test  $p < 0.661$

# Percentuale di ospedalizzazione

Percentuale di ospedalizzazione dopo il passaggio al pronto soccorso secondo il tipo di ospedale e la classe d'età, 2005/2010



# Riassunto dei risultati

---



numero di pazienti anziani al pronto soccorso tra 2005-2010  
- in particolare le persone di **85 anni e più: +46%**



età mediana dei pazienti anziani che si sono rivolti al pronto soccorso tra 2005-2010:  
- circa **+0.5 anni**

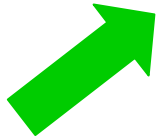


durata del soggiorno di 24 ore e meno al pronto soccorso con l'avanzare dell'età

Ipotesi: - Complessità di presa a carico?

- Difficoltà di assegnazione dovute a mancanza di posti letto?

- Tempi di presa a carico meno appropriati?



percentuale di assegnazione diretta alla riabilitazione dopo il pronto soccorso

# Conclusioni e prospettive

---

- Potenziale di dati amministrativi per l'analisi epidemiologica
- Prossime analisi:
  - ➔ Sui pazienti: - profilo sociodemografico  
- profilo medico
  - ➔ Sulla prassi: fattori determinanti per illustrare:
    - durata del soggiorno al pronto soccorso
    - ospedalizzazione
    - riammissioni
- Rispondere alla domanda:

Come meglio integrare nel pronto soccorso le esigenze specifiche della popolazione dei più anziani in costante aumento?



---

---

**Grazie per l'attenzione**