



FEMME ET PREVENTION DÉPISTAGE DE MAMMOGRAPHIE: LE RÔLE DU ASSISTANT TECHNIQUE MÉDICAL DE RADIOLOGIE

Giovanni MAZZONI, Simonetta CERCACI, Federica MARCHETTI

RÉSUMÉ

Les Auteurs identifient les caractères particuliers du dépistage du sein, réalisé à travers l'exécution d'un examen de radiographie simple et fiable : la mammographie. Cette enquête est effectuée de l'assistant technique médical de radiologie (ATM), professionnel certifié à son exécution et unique opérateur sanitaire qui, dans la réalisation du programme, interagit directement avec la population examinée. Dans le dépistage du sein, au-delà des compétences technique professionnelles, le ATM est en charge de recueillir des informations sur l'état civil et anamnestiques des patientes et avoir les attitudes psychologiques et relationnelles appropriées et aptes pour minimiser l'état émotif lié à l'évènement diagnostique.

DÉPISTAGE: QU'EST-CE QUE C'EST?

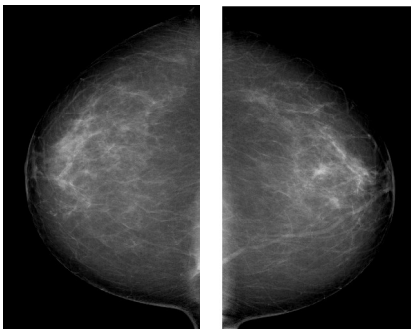
C'est un programme de santé publique planifié, projeté et réalisé par des Institutions (En Italie, le Ministère du Travail, de la Santé et des Politiques Sociales et les Régions individuelles) préposées à la tutelle de la santé individuelle et collective. Il comprend une stratégie d'enquêtes diagnostiques efficaces, utilisées pour identifier une maladie dans une population «target», avec un risque moyen tel à justifier l'emploi de ressources économiques (rapport coût - bénéfice). Dans le dépistage l'examen est effectué sur une population « saine » ou asymptomatique. L'adhésion au programme est volontaire et individuelle, sur invitation programmée. Son offre gratuite favorise l'équité d'accès pour toute la population convoquée. La population déterminée vient subordonné à un examen instrumental qui doit résulter de facile exécution, bien toléré, pas envahissant, et qui ne soit pas inconfortable. En particulier, dans le dépistage du sein les femmes sont invitées à exécuter un test préliminaire, la mammographie, qui possède tous les qualités susdites; c'est un examen inoffensif, à bas risque radio biologique et c'est la seule enquête fiable pour le diagnostic de carcinome pas palpable, en rejoignant une précision diagnostique de 85-93%.

RÔLE DU ATM: APPROCHE DE LA PATIENTE

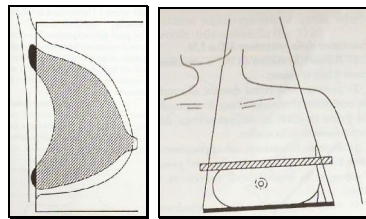
Dans les programmes de dépistage l'ATM avec expérience professionnelle spécifique en mastologie a un rôle fondamental, puisqu'il est le unique opérateur sanitaire qui interagit avec la population examinée. L'invitation à se soumettre à un examen instrumental produit déjà un état d'anxiété pour le diagnostic final. L'ATM doit donc forcément se mettre en relation avec la patiente à travers des attitudes professionnelles et appropriées. L'opérateur doit être toujours capable de supporter dans une manière conforme et adéquate les exigences et les nécessités de la femme, la tranquilliser et, si nécessaire, la reconforter, en lui dédiant tout le temps qu'il faut. La capacité du ATM de gérer la relation avec la patiente détermine, en effet, la qualité de l'enquête ; le professionnel doit être particulièrement capable d'expliquer et de décrire toutes les manœuvres qui seront effectuées pendant l'examen du sein et les phases qui caractérisent l'entier parcours de dépistage, en utilisant un vocabulaire de facile et immédiate compréhension.

Dans la prise en charge de la femme, l'ATM doit exécuter l'acceptation par l'introduction des données de l'état civil dans un programme de gestion données et procéder à la compilation d'une fiche anamnestique.

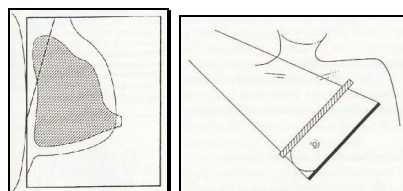
RÔLE DU ATM: TECHNIQUE ET MÉTHODOLOGIE DE L'EXAMEN AU SEIN



Incidence cranio-caudale



Incidence oblique



RIASSUNTO

Gli Autori identificano i caratteri peculiari dello screening senologico, realizzato attraverso l'esecuzione di un esame radiografico semplice ed affidabile: la mammografia. Tale indagine viene effettuata dal Tecnico Sanitario di Radiologia Medica (TSRM), professionista abilitato alla sua esecuzione ed unico operatore sanitario che, nella realizzazione del programma, interagisce direttamente con la popolazione esaminata. Nello screening senologico, oltre alle competenze tecnico-professionali, al TSRM compete la raccolta delle informazioni anagrafico-anamnestiche delle pazienti ed il possesso di appropriati ed idonei atteggiamenti psicologico-relazionali per minimizzare il particolare stato emotivo legato all'evento diagnostico.

DÉPISTAGE: À QUI IL S'ADRESSE

L'âge est un des principaux facteurs de risque pour le cancer au sein. Huit sur dix femmes touchées ont plus que 50 ans et le risque augmente si constamment après cette âge qu'il justifie les coûts globaux du dépistage du sein.

Pour cette raison les programmes du dépistage s'adressent aux femmes en âge compris entre 50 et 69 ans et prévoient la répétition de l'examen tous les deux ans.

En ce qui concerne l'extension du projet aux tranches d'âge compris entre 40-49 ans et 70-74 ans le débat est toujours ouvert.

CONCLUSIONS

Le dépistage du sein est un moyen efficace de prévention secondaire capable de garantir un incrément significatif du diagnostic précoce du cancer du sein et donc de réduire la mortalité pour carcinome mammaire, à condition que les diverses procédures opérationnelles prévues dans le programme soient effectuées conformément aux standards optimaux de qualité.

L'ATM doit posséder une spécifique formation capable de garantir et exprimer une professionnalité technique avancée et aussi des compétences spécifiques dans le domaine informatique, ainsi que notions sanitaires spécifiques, à travers lequel pouvoir gérer de façon autonome l'approche avec la patiente et recueillir toutes les informations que la même fournit, en filtrant les données anamnestiques importants pour l'interprétation de l'examen et l'éventuelle gestion suivante du cas clinique de la part de Médecin Spécialiste Radiologue.

Au-delà des compétences techniques et professionnelles, ATM doit posséder des attitudes psychologiques et relationnelles appropriées et aptes vers la femme qui se soumet à l'examen du sein; à ce propos c'est important de souligner que la bonne réussite de l'enquête est déterminée de la tranquillité de la patiente qui est dans un état émotif lié au spécifique évènement diagnostique vu qu'elle ne peut pas se mettre en relation personnellement avec le Médecin Spécialiste Radiologue et qu'elle recevra le rapport en suite.