

L'invecchiamento del personale sanitario in Italia

CARLO DE PIETRO 2009



Contesto

- Il “Libro verde relativo al personale sanitario europeo” mette in luce l’invecchiamento come uno dei principali cambiamenti in corso nel personale sanitario europeo.
- Questa presentazione descrive e commenta l’invecchiamento del personale dipendente del Servizio Sanitario Nazionale (SSN) italiano.



Metodo

- L'analisi quantitativa è basata sui dati del Conto Annuale, base dati che raccoglie informazioni sul personale SSN dal 2001.
- L'analisi qualitativa si basa sulla rassegna delle riviste scientifiche e professionali pubblicate negli ultimi due anni in Italia.



Principali risultati (1 / 4)

- In Italia, conoscenza del fenomeno demografico assai limitata e, a maggior ragione, risposte manageriali estremamente rare ed estemporanee.
- Età media del personale dipendente SSN di 43,5 anni nel 2001 e 46,5 nel 2007.



Principali risultati (2 / 4)

- Considerato il saldo netto di turn-over tra 2001 e 2007, lievemente positivo, ciò significa che il veloce invecchiamento vissuto in quegli anni potrebbe essere almeno in parte temporaneo, spiegato
 - dalle recenti riforme previdenziali che hanno aumentato il numero di anni di contribuzione minimo per poter andare in pensione e hanno eliminato le pensioni di vecchiaia;
 - dal processo di professionalizzazione che ha comportato un allungamento dei percorsi formativi e quindi una temporanea riduzione nel numero di nuovi professionisti disponibili sul mercato del lavoro.



Principali risultati (3 / 4)

- L'aumento dell'età media offre una descrizione parziale del fenomeno. Se guardiamo al personale con 55+ anni, l'invecchiamento risulta ancora più pronunciato e chiede con forza risposte manageriali adeguate.
- Il personale con 55+ anni è passato dal 10% al 17% del totale e tale cambiamento è destinato a proseguire nei prossimi anni.
- In prospettiva l'invecchiamento potrebbe portare a un aumento della prevalenza di inabilità certificate tra il personale, con conseguenze problematiche per l'organizzazione dei servizi.



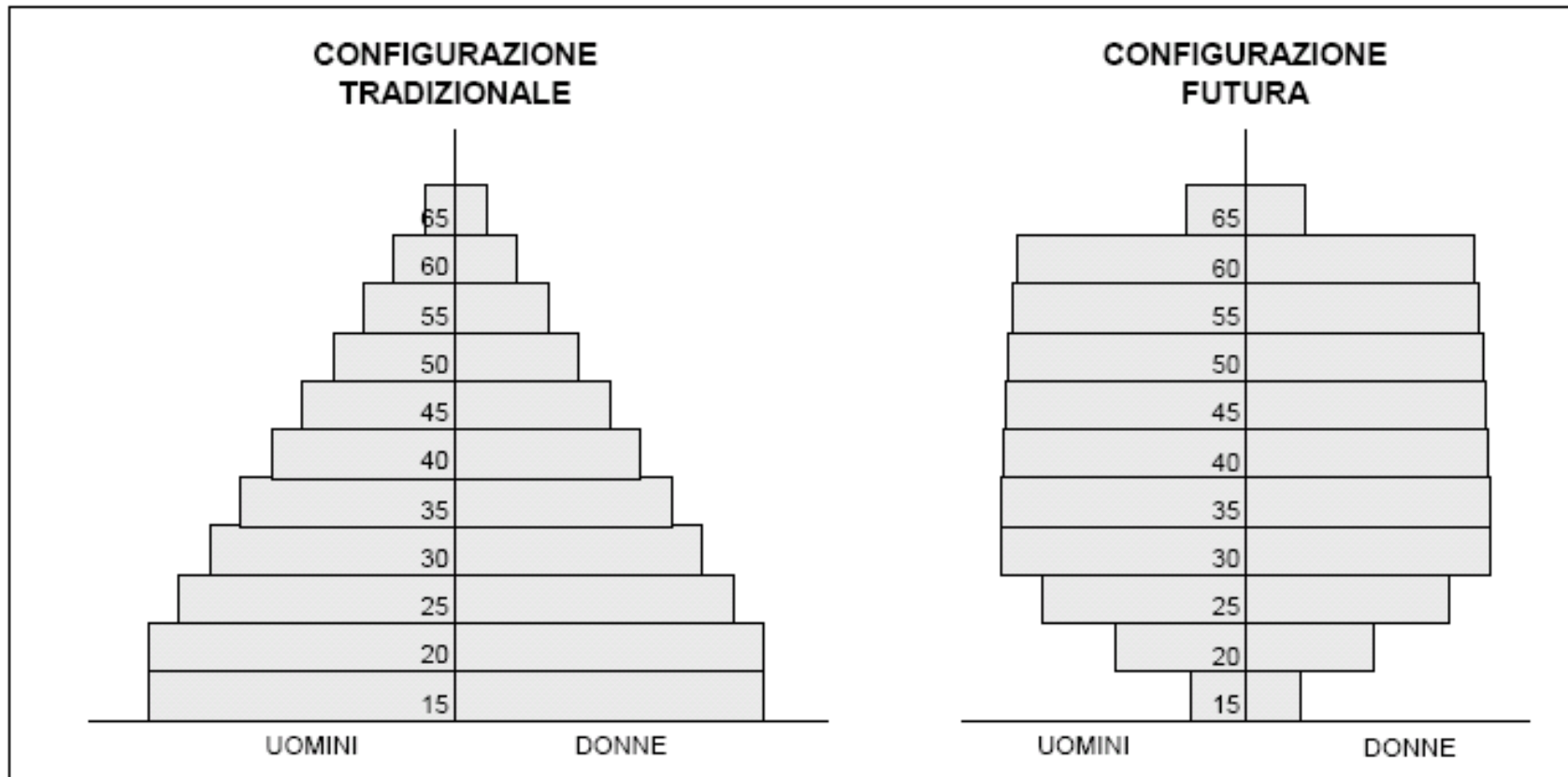
Principali risultati (4 / 4)

- Nonostante tali cambiamenti, la rassegna della letteratura fatta sulle principali riviste di politica e management sanitari e sulle principali riviste professionali non ha rilevato alcun'analisi delle possibili risposte in termini di gestione del personale.



Piramidi per età tra passato e futuro

Figura 1.1. Configurazioni tradizionale e futura per la "piramide" d'età della forza lavoro.





Distribuzione per età 2001 e 2007

Tabella 1.1. Distribuzione per età del personale SSN, 2001 e 2007.

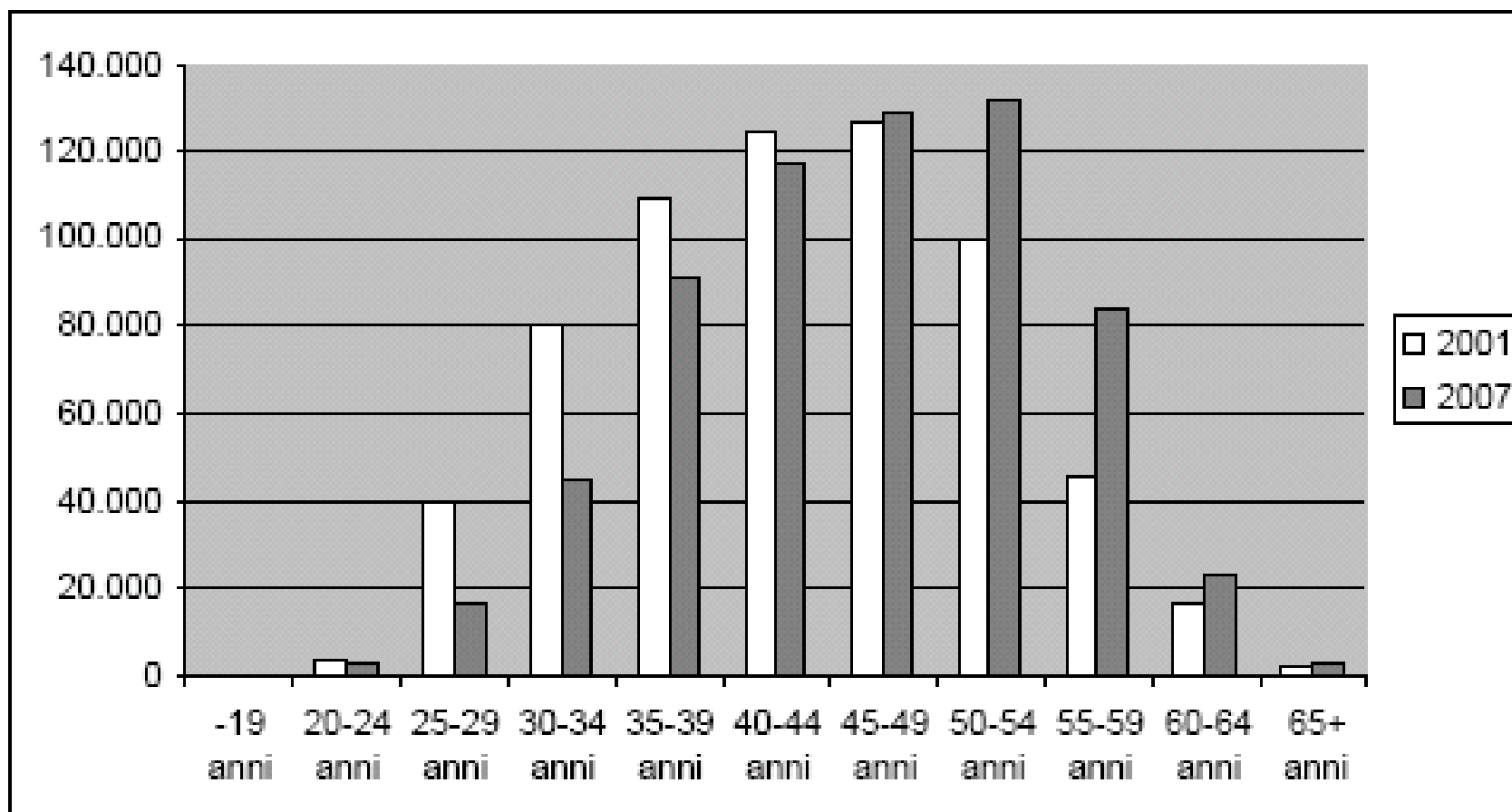
2001									
Età	Medici		Infermieri		Personale ammin.vo		Totale personale SSN		
	Uomini	Donne	Uomini	Donne	Uomini	Donne	Uomini	Donne	Totale
0-19 anni	-	-	12	38	2	2	28	69	97
20-24 anni	-	-	565	2.117	62	236	1.001	2.978	3.979
25-29 anni	352	180	5.899	24.563	420	1.583	8.873	30.763	39.636
30-34 anni	1.924	2.003	10.472	41.821	1.285	5.030	20.304	60.333	80.637
35-39 anni	7.018	5.336	9.310	40.894	2.703	9.924	32.298	77.273	109.571
40-44 anni	13.845	7.952	9.366	33.847	3.743	10.444	46.797	77.952	124.749
45-49 anni	19.393	9.246	12.379	27.030	4.719	8.947	58.682	67.692	126.374
50-54 anni	17.475	4.274	11.726	17.383	5.802	6.359	55.561	43.997	99.558
55-59 anni	6.898	924	4.737	7.180	4.468	2.696	26.614	19.110	45.724
60-64 anni	3.111	254	1.384	1.624	2.277	745	11.676	4.911	16.587
65+ anni	707	54	125	136	319	113	1.771	512	2.283
Tutte le età	70.723	30.223	65.975	196.433	25.800	46.079	263.605	385.590	649.195

2007									
Età	Medici		Infermieri		Personale ammin.vo		Totale personale SSN		
	Uomini	Donne	Uomini	Donne	Uomini	Donne	Uomini	Donne	Totale
0-19 anni	-	-	8	34	1	6	13	44	57
20-24 anni	-	-	339	1.594	41	62	585	1.927	2.512
25-29 anni	22	34	2.401	9.845	194	445	3.743	12.587	16.330
30-34 anni	1.319	2.115	6.289	23.917	684	1.983	11.174	34.266	45.440
35-39 anni	3.829	4.150	11.887	44.818	1.637	5.214	24.225	67.098	91.323
40-44 anni	8.110	6.483	10.088	42.999	3.169	10.795	34.371	82.646	117.017
45-49 anni	13.338	8.253	9.137	34.667	4.555	12.900	46.146	83.093	129.239
50-54 anni	20.410	10.215	11.512	27.437	5.463	10.887	58.790	72.995	131.785
55-59 anni	16.727	4.968	8.102	13.212	5.021	6.545	44.923	38.723	83.646
60-64 anni	5.144	620	2.029	2.288	2.815	1.601	15.934	7.337	23.271
65+ anni	782	59	214	194	506	201	2.376	680	3.056
Tutte le età	69.681	36.897	62.006	200.805	24.086	50.639	242.280	401.396	643.676



Profilo di età 2001 e 2007

Figura 1.2. Profilo d'età del personale SSN, teste 2001 e 2007.





Età medie 2001 e 2007

Tabella 1.2. Età media del personale SSN, 2001 e 2007.

	Medici			Infermieri			Personale amm.vo			Totale personale SSN		
	M	F	Totale	M	F	Totale	M	F	Totale	M	F	Totale
2001	48,1	44,5	47,0	42,9	39,5	40,4	49,0	43,3	45,4	46,3	41,6	43,5
2007	51,3	47,6	50,0	45,1	42,8	43,3	50,9	47,5	48,6	49,0	45,0	46,5
Differenza 2007 – 2001	3,2	3,2	3,0	2,2	3,2	2,9	1,9	4,2	3,3	2,7	3,3	2,9



Saldi turnover 2001-2007

Tabella 1.3. Saldo del turnover SSN tra il 2001 e il 2007.

	Medici			Infermieri			Personale ammin.vo			Totale personale SSN		
	M	F	Tot.	M	F	Tot.	M	F	Tot.	M	F	Tot.
N.	-1.042	6.674	5.632	-3.969	4.372	403	-1.714	4.560	2.846	-21.325	15.806	-5.519
%	-1,5%	22,1%	5,6%	-6,0%	2,2%	0,2%	-6,6%	9,9%	4,0%	-8,1%	4,1%	-0,9%



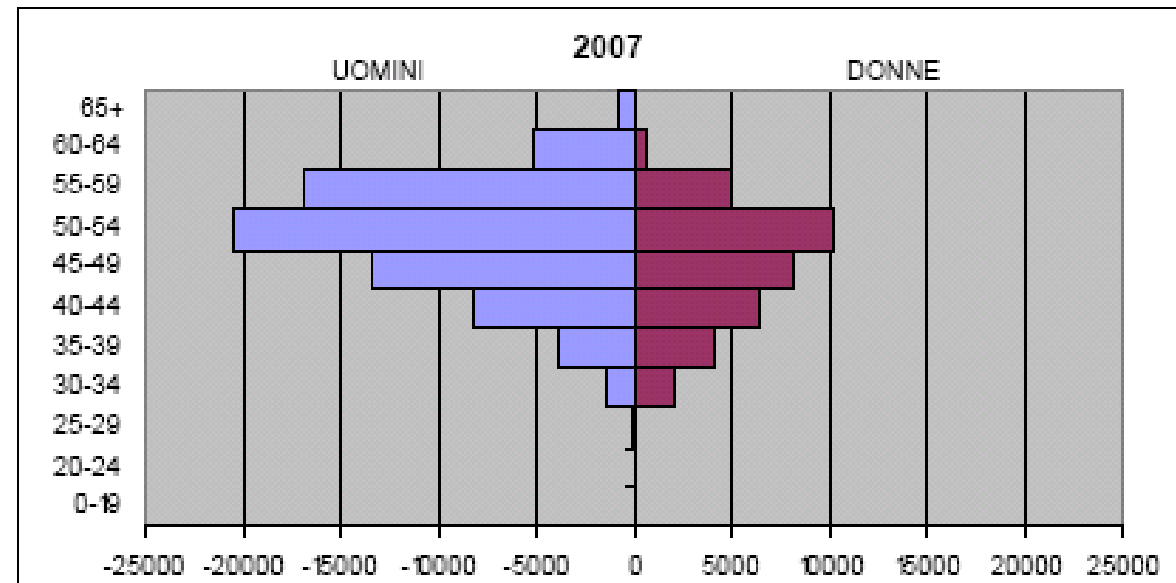
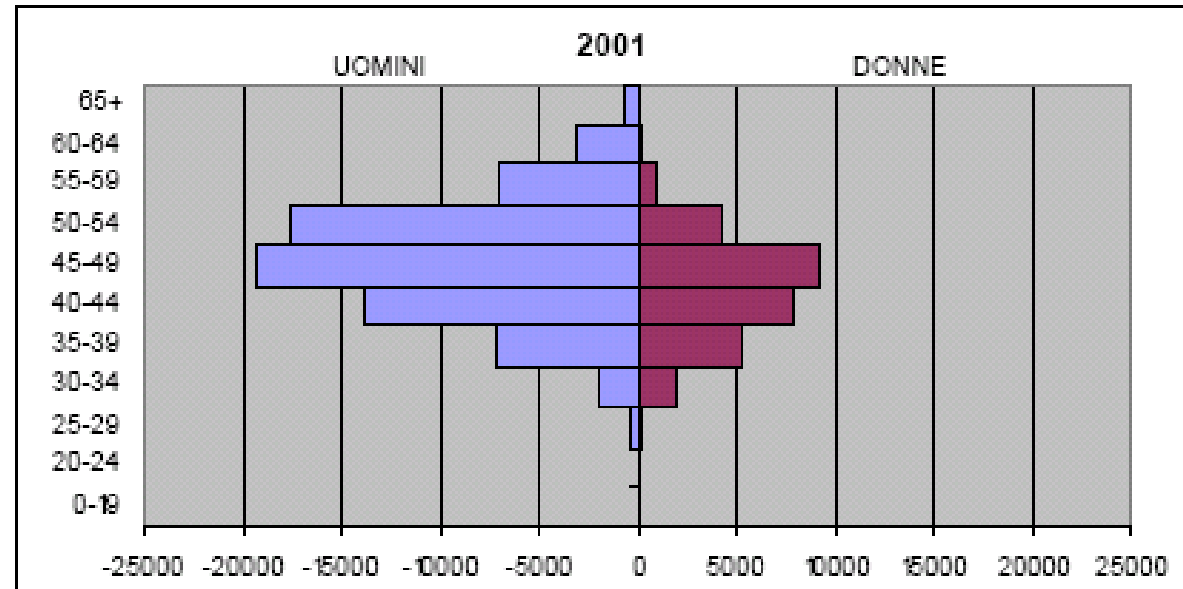
Dipendenti con età 55+

Tabella 1.4. Personale con 55 e più anni, 2001 e 2007.

	Medici			Infermieri			Personale ammin.vo			Totale personale SSN		
	M	F	Tot.	M	F	Tot.	M	F	Tot.	M	F	Tot.
2001	10.716 (15%)	1.232 (4%)	11.948 (12%)	6.246 (9%)	8.940 (5%)	15.186 (6%)	7.064 (27%)	3.554 (8%)	10.618 (15%)	40.061 (15%)	24.533 (6%)	64.594 (10%)
2007	22.653 (33%)	5.647 (15%)	28.300 (27%)	10.345 (17%)	15.694 (8%)	26.039 (10%)	8.342 (35%)	8.347 (16%)	16.689 (22%)	63.233 (26%)	46.740 (12%)	109.973 (17%)

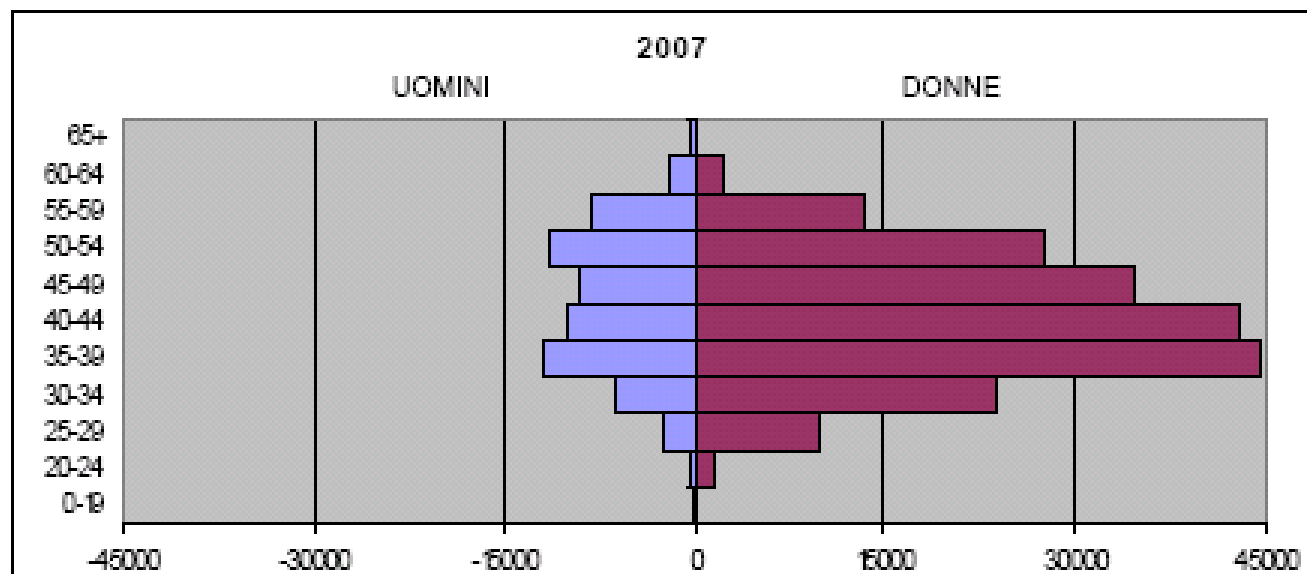
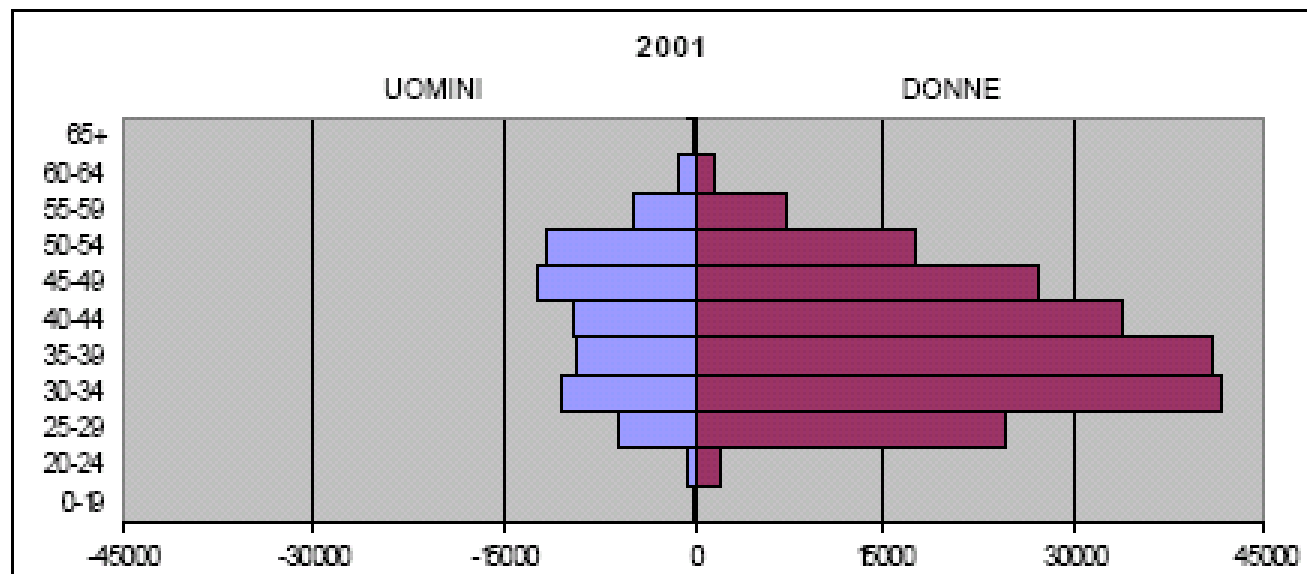


Piramidi per età medici



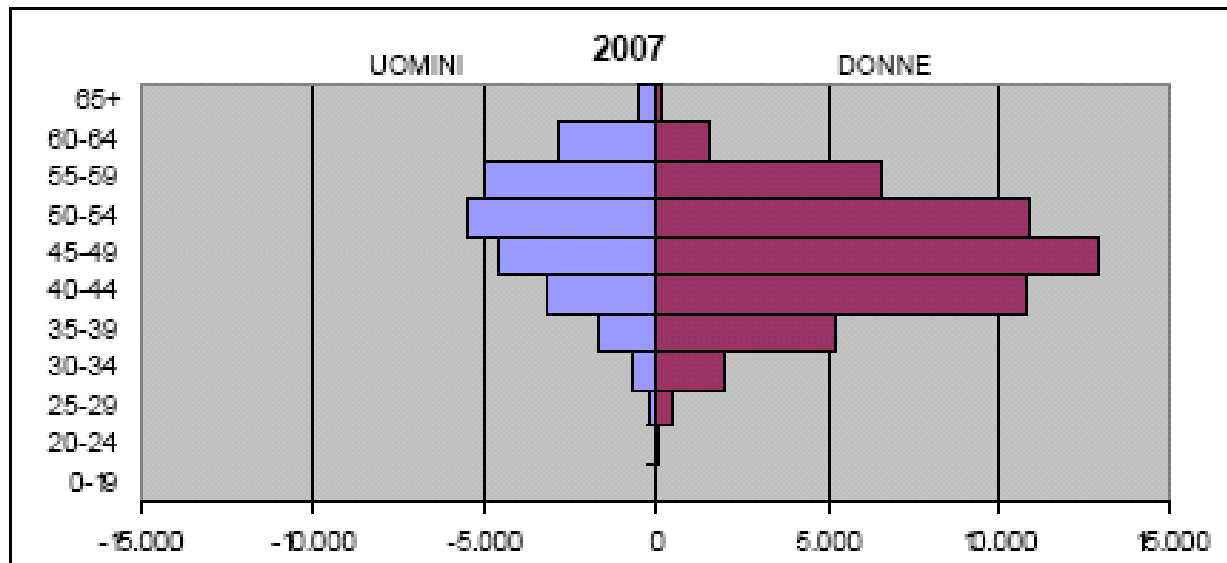
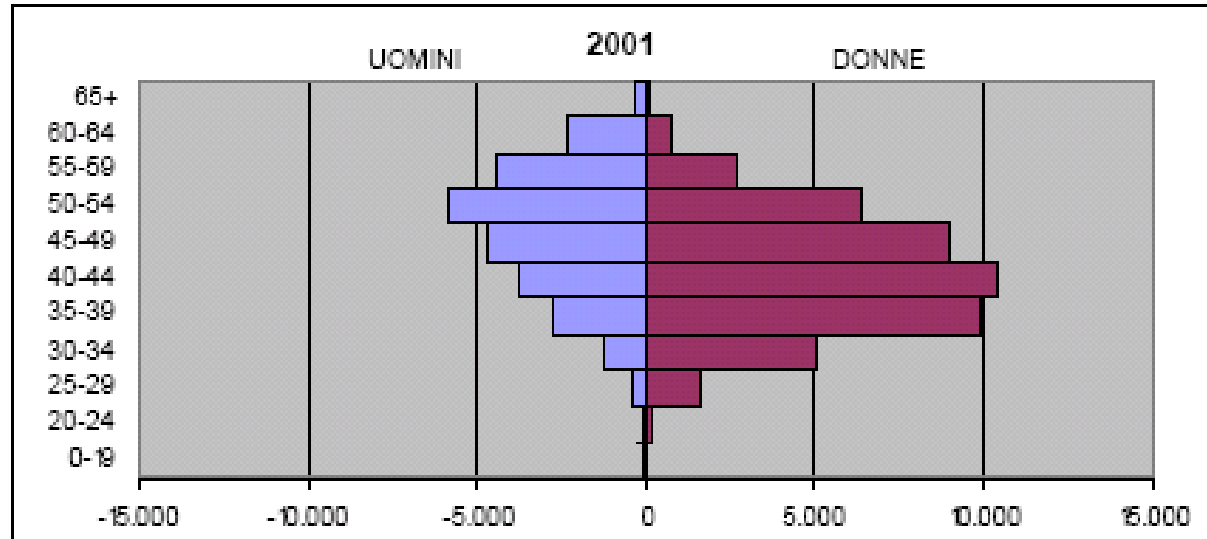


Piramidi per età infermieri





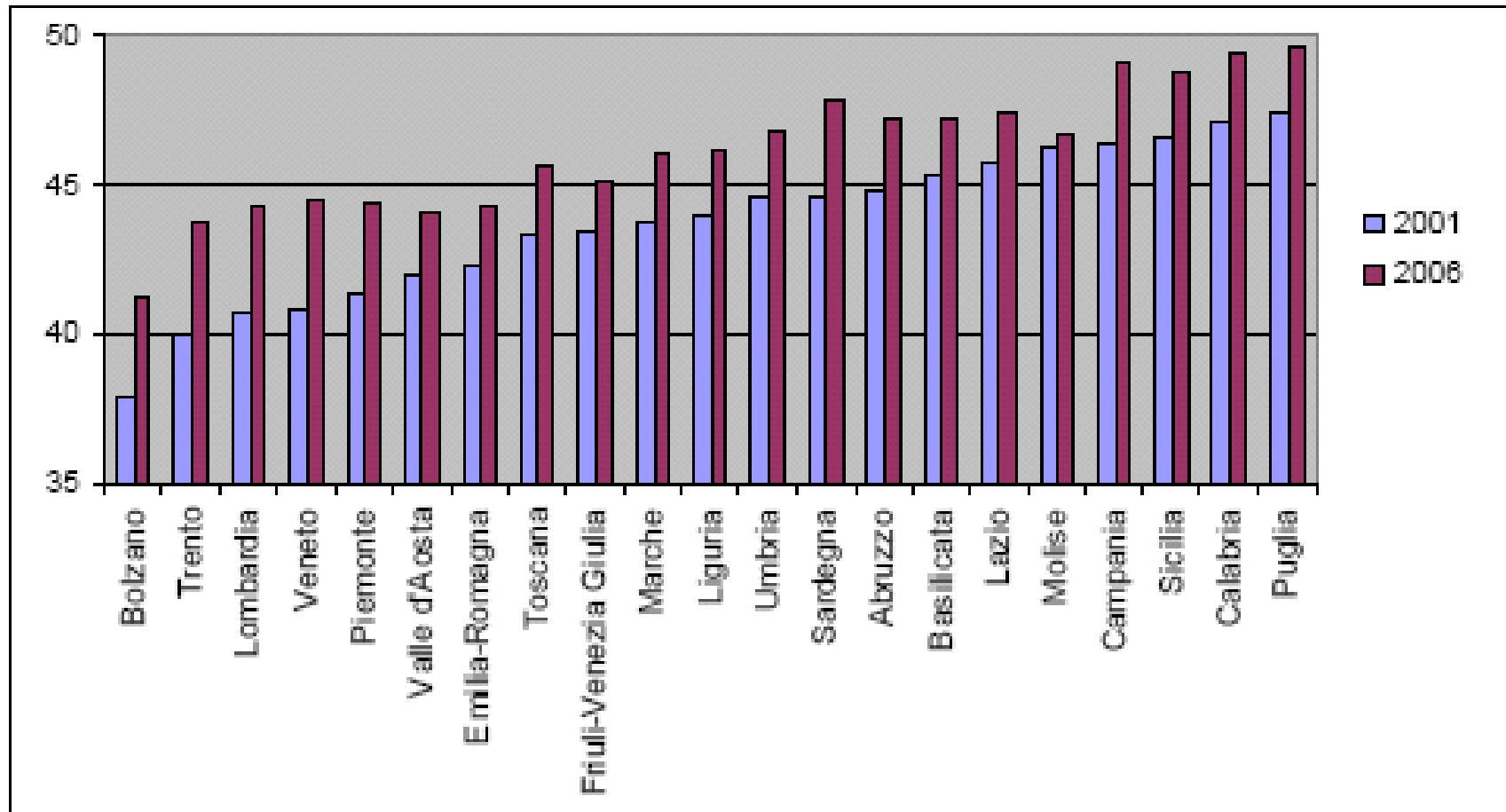
Piramidi per età personale amministrativo





Le età medie regionali

Figura 1.6. Età media del personale SSN per Regione, 2001 e 2006.





Conclusioni

- Vite lavorative più lunghe richiedono:
 - possibilità di sostituzione tra professioni sanitarie e tra specialità mediche
 - politiche di gestione del personale che promuovano la mobilità interna
 - definizione di panieri di condizioni lavorative / elementi di retribuzione, / benefit che varino al variare dell'età
 - più attenzione a riconoscere le inabilità certificate e sistemi di gestione del personale capaci di considerare le opportunità di mobilità interna ed esterna, il ri-inquadramento nelle nuove mansioni, ecc.